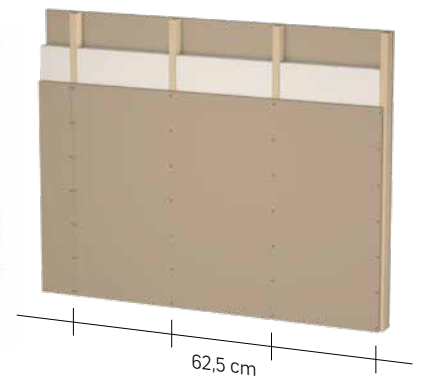


CLAYTEC HFA maxi 09.226

D 25 mm

- Ökologische Holzfaserausbauplatte (HFA)
- Leichtgewicht
- Großformat für Profis



Holzfaserausbauplatte (HFA) zum Bepanken von Holz- und Metallständerkonstruktionen von Innenwänden, Vorsatzschalen, Decken- und Dachflächen. CLAYTEC HFA maxi Platten sind leicht und atmungsaktiv. Das Großformat von 125 x 1875 cm sorgt für effizientes Arbeiten, es ist auf das 62,5 cm Trockenbauraster abgestimmt. Mit der preisgünstigen Großbauplatte wird ökologischer Trockenbau für Jedermann erschwinglich!

Serviceteams Technische Beratung
und Vertrieb siehe www.claytec.de
Produkt- und Anwendungsdaten
siehe Rückseite

DEUTSCHLAND
Claytec e. K.
Nettetal Straße 113-117,
41751 Viersen
Telefon +49 2153 918-0
www.claytec.de

CLAYTEC HFA maxi

09.226

Anwendungsgebiet Holzfaserbauplatte (HFA) zum Beplanken von Holz- und Metallständerkonstruktionen im Innenbereich. Für Innenwände, Vorsatzschalen, Decken- und Dachflächen im Trockenbau. Als Untergrund für CLAYTEC Lehmputze.

Zusammensetzung Holzfaser, Lagenverklebung. Holz zertifiziert gemäß Richtlinien des FSC® (Forest Stewardship Council®)

Baustoffwerte Rohdichte 250 kg/m³, Druckfestigkeit ≥ 150 kPa, Wärmeleitfähigkeit-Wert 0,05 W/mK, μ 5, Spez. Wärmekapazität 2.100 J/kgK, Brandverhalten nach DIN EN 13501-1: E

Bauteilwerte (Nachweis) Schallschutz: 46 dB (Trennwand), 54 dB (Trennwand mit getr. UK).

Maße und Gewichte 125 cm x 187,5 cm = 2,34 m², D = 25 mm. Gewicht ca. 6,25 kg/m² = ca. 14,6 kg/Platte

Lieferform Eingeschweißt auf Paletten á 45 Stk

Lagerung Liegend auf Paletten, plan und trocken lagern. Kanten vor Beschädigungen schützen.

Materialbedarf Bei der Ermittlung des Materialbedarfs ist eine Reserve von ca. 10% für Verschnitt etc. zu berücksichtigen.

Unterkonstruktion Wände: Abstand Achsmaß 62,5 cm (= 125cm/2, 187,5 cm/3). Decken: Abstand Achsmaß 41,67 cm (= 125cm/3) Holzständer z.B. 8 x 5 cm, Metallständer z.B. Protektor, Knauf, Rigips, Intraprofil nach DIN EN 18182-1 / DIN EN 14195 oder Protektor Maxi-Tec.

Von einer unmittelbaren Befestigung an lastabtragenden Bauteilen (z.B. Sparren, Deckenbalken) wird dringend abgeraten. Für den max. Feuchtgehalt von UK-Hölzern gilt ATV DIN 18334:2016-09.

Verarbeitung Feuchtebeanspruchungen aus nass eingebauten Putzen und Estrichen sind nicht zulässig, allgemein darf die rel. Luftfeuchte bei Lagerung und nach dem Einbau 70% nicht übersteigen. Der Feuchteintrag durch den Verputz ist so niedrig wie möglich zu halten.

Die Platten können u.a. mit der Stich- oder Handkreissäge geschnitten werden, siehe auch Clip auf www.youtube.com/watch?v=5FFMZ6PX7dY Bei Zuschnitten von Plattenstreifen unter 3 cm Breite kann es zur Trennung der verleimten Lagen kommen.

Die nicht mit der Produktbezeichnung bedruckte Seite zeigt zum Raum. Die unterste Plattereihe wird mit etwas Abstand („Luft“) zum Boden eingebaut. Die Platten werden auf der Unterkonstruktion gestoßen. Sie können stehend oder liegend eingebaut werden. Kreuzfugen und die Fortführung von Wandöffnungsbegrenzungen durch horizontale oder vertikale Fugen sind unzulässig.

Befestigung auf Holz mit CLAYTEC Lehmboauplattenschrauben 5 x 50 mm oder WÜRTH Schnellbauschrauben mit Grobgewinde. Auf Metall mit WÜRTH Schnellbauschrauben mit Bohrspitze oder KNAUF Universalschrauben FN 4,3 x 35 mm. Schraubenstand ca. 20 cm (Wand ca. 28 Schrauben je Platte / ca. 12 Schrauben je m²).

Klammerbefestigung flächig auf Holz mit BEA 16/35_NK_HZ, auf Holzständern 155/50_V2_HZ (bei gepl. Dicklagenbeschichtung 155/65_V2_HZ). Es sind doppelt so viele Klammern wie Schrauben zu verwenden (s.o.), Randabstand 10-15 mm.

In Bädern nur korrosionsfreie Befestigungsmittel verwenden.

Weiterbehandlung Zu verputzen ist die unbedruckte Seite. Spalte ≥ 1 mm Breite ggf. mit CLAYTEC Lehmklebe- und Armierungsmörtel oder Lehm-Oberputz fein ausspachteln und trocknen lassen. Platten sorgfältig entstauben.

Dünnlagenbeschichtung: Die Flächen werden 3 mm dick mit Lehmklebe- und Armierungsmörtel überzogen. Er kann auch mit der Putzmaschine angespritzt werden, Ruhezeiten sind bei dieser Anwendung nicht notwendig. In die noch nasse Oberfläche wird Glas- oder Flachsgewebe flächig eingearbeitet. Nach Trocknung YOSIMA Lehm-Designputz fachgerecht auftragen. Für das YOSIMA Lehm-Farbspachtelsystem oder das CLAYFIX Lehm-Anstrichsystem Armierungslage sehr sorgfältig ausführen (= Schraublöcher und Vertiefungen vorab schließen und Stellen trocknen lassen), besser dünn mit Lehm-Oberputz fein verputzen.

Dicklagenbeschichtung: Die Flächen werden mit der Grundierung DIE ROTE vorbehandelt. Lehm-Unterputz Stroh, Lehmputz Mineral oder SanReMo in einer Lagendicke max. 8 mm auf Wandflächen und max. 5 mm auf Decken- oder Dachschrägenflächen auftragen. In die noch nasse Oberfläche wird Glas- oder Flachsgewebe flächig eingearbeitet. Trocknen lassen. Gesamtputzaufbaudicke Wand max. 15 mm, Decken- oder Dachschrägen max. 10 mm (jeweils mind. zweilagig).

Wandflächenheizung: Vorbereiten der Flächen mit der Grundierung DIE ROTE oder mit Zahnpachtelung aus Lehmklebe- und Armierungsmörtel. Trocknen lassen. Vorspritz bis max. 8 mm mit einem der o.g. Lehmputzmörtel. Nach Trocknung Auffüttern bis Rohrscheitel Wandheizung. Trocknung des gesamten Unterputzes mit Heizungsunterstützung. Weiteres siehe CLAYTEC Arbeitsblatt Lehmputze.