

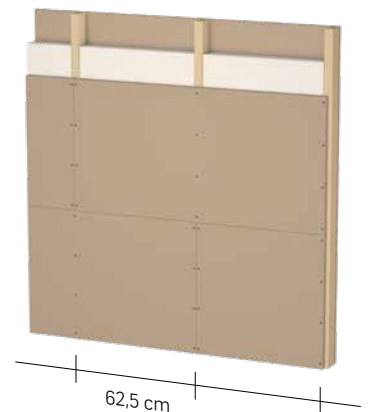
LEMIX Lehmplatten (schwer)

Art. 09.014, 09.015

09.014 D 22 mm, 09.015 D 16 mm

DIN 18948

- Lehm Masse pur
- Schwergewicht



Trockenbauplatte aus Lehm zum Beplanken von Holz- und Metallständerkonstruktionen von Innenwänden, Vorsatzschalen, Decken- und Dachflächen. Die Lehmplatte schwer bringt viel Lehm ins Haus, mit allen positiven Auswirkungen für das Raumklima, besonders in thermischer Hinsicht. Sie ist mit der Handkreissäge zu schneiden. Die Lehmplatte D 22 erlaubt für Wände ein weites Trockenbau-Unterkonstruktionsraster von 62,5 cm.

DEUTSCHLAND
CLAYTEC GmbH & Co. KG
Nettetal Straße 113-117,
41751 Viersen
Telefon +49 2153 918-0
www.claytec.de

Serviceteams Technische Beratung
und Vertrieb siehe www.claytec.de
Produkt Daten und Anwendung
siehe Rückseite



LEMIX Lehmplatten (schwer)

Art. 09.014 D 22 mm, 09.015 D 16 mm

Lehmplatte (LP), (A), (B) - DIN 18948 - MHK II - 1,6 - 22 / 16

Anwendungsgebiet Lehmplatten zum Beplanken von Holz- und Metallständerkonstruktionen im Innenbereich. Für Innenwände, Vorsatzschalen, Decken- und Dachflächen im Trockenbau. Zur vollflächigen Bekleidung von Holzwerkstoff- und Spanplatten. Als Untergrund für Lehmputz SanReMo, YOSIMA Lehm-Designputz oder CLAYTEC Lehm-Oberputz fein mit CLAYFIX Lehm-Anstrich.

Zusammensetzung Lehm, Ton, Holzfasern, Stärke, Jutegewebe (einseitig Rückseite)

Baustoffwerte Oberflächenhärte ≤ 15 mm, Biegezugfestigkeit $\geq 0,8$ N/mm², Oberflächenzugfestigkeit $\geq 0,1$ N/mm², Rohdichteklasse 1,6 Wärmeleitfähigkeit 0,353 W/mK, Cp ca. 1,1 kJ/kgK (D 22 mm 35,1 kJ/m²K, D 16 mm 25,5 kJ/m²K), μ 5/10, Wasserdampfadsorptionsklasse WS II, Baustoffklasse A1 (raumseitig).

Bauteilwerte Für Trennwände und Beplankungen mit LEMIX Lehmplatten liegen div. Schall- und Brandschutzprüfzeugnisse vor, siehe <https://lemix.eu/media/upload/downloads/Lemix-Datenblatt.pdf>

Maße und Gewichte Maßhaltigkeitskl. MHK II, B = 125,0 cm (± 4 mm), L = 62,5 cm (± 4 mm), D = 22 mm, D = 16 mm (+ 1, - 3 mm). Ebenheit - 1 mm. Gewicht D 22 ca. 32 kg/m² = ca. 25 kg, D 16 ca. 23 kg/m² = ca. 18 kg

Lieferform Eingeschweißt auf Paletten á 40 Stk

Lagerung Liegend auf Paletten, plan und trocken lagern. Die Lagerung ist unbegrenzt möglich.

Materialbedarf Ca. 1,28 Platten/m². Bei der Ermittlung des Materialbedarfs ist eine Reserve von ca. 10% für Verschnitt etc. zu berücksichtigen.

Unterkonstruktion Wände: D22 Abstand Achsmaß 62,5 cm (= 125 cm/2). D22 Decken und Dachschrägen: Abstand Achsmaß 31,25 cm (= 125 cm/4), D16 Wände, Decken und Dachschrägen: Abstand Achsmaß 31,25 cm (= 125 cm/4).

Von einer unmittelbaren Befestigung an lastabtragenden Bauteilen (z. B. Sparren, Deckenbalken) wird dringend abgeraten. Für den max. Feuchtegehalt von UK-Hölzern gilt ATV DIN 18334:2016-09.

Verarbeitung Für den Transport im Lager und auf der Baustelle empfehlen wir die **Transporthilfe LEMIX TH**, Aluminiumrahmen mit Griffen, 80 x 63 cm, ca. 2,6 kg (CLAYTEC 182/400).

Feuchtebeanspruchungen aus nass eingebauten Putzen und Estrichen sind nicht zulässig, allgemein darf die rel. Luftfeuchte bei Lagerung und nach dem Einbau 70% nicht übersteigen. Der Feuchteeintrag durch den Verputz ist so niedrig wie möglich zu halten. Der Zuschnitt erfolgt mit Stichsäge, Handkreissäge oder Trennscheibe. Zu verputzen ist die Lehmseite der Platte, nicht die Juteseite.

Die Platten werden mit der Stichsäge oder einer Handkreissäge geschnitten. Besonders geeignet sind die FESTOOL Tauchsäge TSC 55 oder das Diamant Trennsystem DSC-AG 125 Plus-FS, siehe auch Clip auf www.youtube.com/watch?v=5FFMZ6PX7dY

Beplankungen (auf UK) Wand: Die unterste Plattereihe wird mit etwas Abstand („Luft“) zum Boden eingebaut. Die Platten werden auf der Unterkonstruktion gestoßen. Sie werden um 90° versetzt zur Unterkonstruktion angebracht und im Verbund verlegt. Kreuzfugen und die Fortführung von Wandöffnungsbegrenzungen durch horizontale oder vertikale Fugen sind unzulässig. Der Versatz soll wenigstens 25 cm betragen. Befestigung auf Holz mit LEMIX Lehmplattenschrauben 5 x 60 mm mit flachem Tellerkopf und Teilgewinde, Antrieb TX25 (CLAYTEC 35/115). Auf Metall TN Schnellbauschrauben z.B. 3,9 x 45 mm (≥ 10 mm Blechdurchdringung) mit Trompetenkopf und Vollgewinde (Doppelganggewinde fein), Antrieb PH2. Schraubenstand ≤ 20 cm, d.h. je Kreuzung Platte/Unterkonstruktion sind 4 Befestigungspunkte notwendig (Raster 62,5 cm: 12 Schrauben, Raster 31,25 cm: 20 Schrauben). Randabstand Schraube (Achse) 15 mm.

Bekleidung (flächig) Wand: Auf Wänden aus Holz oder Holzwerkstoffen auch flächige Klammerbefestigung mit Breitrückenklammern, z. B. BEHRENS (BEA) 146/55NR HZ. Abstand der Klammern ca. 8 cm, Randabstand 20 mm. Auf Wänden aus ebenen mineralischen Werkstoffen dünnlagige Verklebung mit Lehmklebe- und Armierungsmörtel (CLAYEC 13.550), zusätzlich Verdübelung am Rand und in der Fläche alle 30 cm per Schlagdübel mit Kunststoff-Tellerscheibe, Eindringtiefe in den Untergrund ≥ 30 mm.

In Bädern nur korrosionsfreie Befestigungsmittel verwenden.

Weiterbehandlung Spalte ≥ 1 mm Breite ggf. mit Lehm-Oberputz fein 06 ausspachteln und trocknen lassen.

Platten sorgfältig entstauben, ggf. leicht vornässen (Sprühnebel).

Armierungslage aus Lehm-Oberputz fein 06 oder Lehmklebe- und Armierungsmörtel sowie Glasgewebe 112 (CLAYTEC 35.011 oder 35.014). Nach Trocknung YOSIMA Lehm-Designputz, YOSIMA Lehm-Farbspachtel oder CLAYFIX Lehm-Anstrich fachgerecht auftragen.

Wandflächenheizung: Vorspritz bis max. 8 mm mit Lehm-Unterputz Stroh, Lehmputz Mineral 20 oder SanReMo. Nach Trocknung Auffüttern bis Rohrscheitel Wandheizung. Trocknung des gesamten Unterputzes mit Heizungsunterstützung. Weiteres siehe CLAYTEC „Arbeitsblatt Lehmputze“.

Verarbeitungshinweise siehe:

